



# Kocaeli Üniversitesi Tıp Fakültesi Stratejik Planı 2008



**Kocaeli Üniversitesi  
Tıp Fakültesi**

*Bilimsel ve insancıl sağlık hizmeti için...*



# **İçindekiler**

## **Sunuş**

### **I. Genel Bilgiler**

**Tarihçe**

**Eđitim ve öğretim programları**

### **II. Stratejik planlama süreci**

**Mevcut durum**

**Paydaşlar**

**Özdeđerlendirme**

### **III. Stratejik plan**

**Misyon, vizyon ve deđerler**

**Politikalar**

**Stratejik amaçlar**

### **IV. Sonuç**

### **V. Ekler**

**-Performans göstergeleri**

**-Memnuniyet anketleri**



## Sunuş

Kocaeli Üniversitesi Tıp Fakültesi'nin Umuttepe yerleşkesindeki yeni hastanesine taşınmasıyla sağlanan bina ve teknolojik alt yapımızdaki atılıma akademik, eğitim ve hizmet atılımının eşlik etmesi çabasına girilmiştir. Bu amaçla yönetim sistemi tüm tıp fakültesi çalışanlarının sinerjik çalışmasına elverişli hale getirilmiş ve anabilim dalları ile dekanlık arasında çok yönlü etkileşim olanağı yaratılmıştır. Yine bu amaçla tıp fakültesi akademik kurulları düzenli ve bütün bilgilerin, planlamaların paylaşıldığı toplantılar olarak gerçekleştirilmektedir.

Günümüzde kurumsal gelişim, kurum, birim ve kişilerin başarısının izlenmesi ve akreditasyon için stratejik plan hazırlanması önemli bir yaklaşım olarak kabul görmektedir. Ayrıca 5018 sayılı Kamu Mali Yönetimi ve Kontrol Kanunu ile kamu kurumlarına stratejik plan hazırlanması yükümlülüğü getirilmiştir. Bu görüşler doğrultusunda fakültemizde oluşan ileriye dönük enerjiye çağdaş yönetim bilimleri çerçevesinde yapılan planlarla yön verilmesi ihtiyacı doğmuş ve 2007 sonundan itibaren Tıp Fakültesi stratejik plan çalışmaları başlatılmıştır. Bu amaçla dekanlık bünyesinde bir çalışma başlatılmış ve bu çalışmalara diğer kurumların ve Kocaeli Üniversitesinin stratejik planları ve YÖK'ün ilgili dokümanları incelenerek başlanmıştır. Bu çerçevede Sakarya Üniversitesi Rektörü Prof. Dr. Mehmet Durman ve Hacettepe Üniversitesi Çocuk Hastanesi Başhekimisi Prof. Dr. Koray Boduroğlu ve Üniversitemiz İdari Bilimler Fakültesi öğretim üyesi Prof. Dr. Nurullah Genç'in katıldığı çalışma toplantıları düzenlenmiştir. Fakültemiz stratejik plan çalışmalarında sorunlara ve olabilirliklere odaklanmak, gerçekçilik ve katılımçılık ilkeleri benimsenmiş ve bu doğrultuda son olarak öğretim üyelerinin katılımı ile tam gün süren bir çalışma toplantısı yapılmıştır. Dekanlıkta sürdürülen çalışmalarla, bu toplantıda oluşan görüşler birleştirilerek stratejik plan taslağı hazırlanmış ve anabilim dallarının görüşüne sunulmuştur.

Fakültemiz stratejik planı hazırlanırken eş zamanlı olarak anabilim dallarının da kendi stratejik planlarını hazırlamaları öngörülmüştür. Sizlere sunduğumuz bu plan anabilim dallarının görüşleri ve akademik kuruldaki tartışmalar temelinde son şeklini almış bir çalışmadır. Bu planın fakültemizin yeni bir atılım dönemine girmesine yardımcı olmasını diler ve katkı sağlayan herkese teşekkür ederim .

**Prof. Dr. Ali Demirci**  
Dekan

**Prof. Dr. Arzu Arslan**  
Dekan Yardımcısı

**Prof. Dr. Şükrü Hatun**  
Dekan Yardımcısı



## I.Genel Bilgiler

### I.1. Tarihçe

Kocaeli Üniversitesi Tıp Fakültesi, 2809 sayılı Yükseköğretim Kurumları Teşkilatı Kanununa 03.07.1992 tarihinde eklenen ve 11.07.1992 tarih ve 212181 sayılı Resmi Gazetede yayımlanan 3837 sayılı kanunun ek 13.maddesi uyarınca kurulmuştur.

Bu yasa ile resmen mevcudiyet kazanan(çıksın). Kocaeli Üniversitesi Tıp Fakültesi, Kocaeli Üniversitesi Rektörlüğü ile SSK Genel Müdürlüğü arasında imzalanan “SSK Kocaeli Hastanesinin Kocaeli Üniversitesi ile ortak kullanımına ilişkin protokol” ve 16.02.1995 tarihinde yapılan devir teslim ile Derince Sopalıda bulunan SSK Kocaeli Hastanesinde 80 yatak kapasitesi ile fiilen hizmete başlamıştır.

Üniversitemiz Senatosunun 12.01.1995 tarih 95/1 no'lu toplantısında alınan 4 sıra sayılı kararı ve YÖK onayı ile 1995-1996 eğitim-öğretim yılından itibaren 41 öğrenci ile öğretime başlamış ve 2000-2001 eğitim-öğretim yılında 32 öğrenci ile ilk mezunlarını vermiştir.

Tıp Fakültemizin kurucu dekanı Prof. Dr. Baki Komsuoğlu'dur; 27.06.1997-28.06.2000 tarihleri arasında Prof. Dr. Kamil Toker, 29.06.2000-28.06.2006 tarihleri arasında Prof. Dr. Ali Gökalp dekanlık görevlerinde bulunmuş, 29.06.2006 tarihinden itibaren de Prof. Dr. Ali Demirci dekanlık görevini sürdürmektedir.

Tıp Fakültesi Hastanesinin 17 Ağustos 1999 Marmara depreminde hizmet veremeyecek düzeyde hasar görmesi sonucunda 240 yataklı prefabrik hastane ile 3 adet prefabrik dersane inşa edilmiş ve büyük özverilerle eğitim-öğretime ara verilmemiştir. Haziran 2002 tarihinde açılan ek bina ile yatak kapasitemiz 383'e ulaşmıştır.

Fakültemiz 20 Haziran 2005 tarihi itibariyle Kocaeli Üniversitesi Umuttepe Yerleşkesi içindeki en son teknolojiye uygun olarak inşa edilmiş olan 750 yatak kapasiteli yeni binalarına taşınmıştır.

### I.2. Eğitim programı

Kocaeli Üniversitesi Tıp Fakültesi, mezuniyet öncesi eğitimin yanı sıra ana ve yan dal uzmanlık eğitimi yapılan, eğitim, araştırma ve hizmetin bilimsel temellerde entegrasyonunu amaçlayan bir kurumdur. Fakültemizde öğrenci eğitimi 6 yıldır ve ders kurullarına dayanan entegre sistemde karma eğitim modeli uygulanmaktadır. Klinik öncesi ve sonrası dönemlerdeki öğrencilerin tümü hastane binası içinde eğitim görmekte, böylece öğrenciler fakülteye adım attıkları andan itibaren kliniklerle ilişki içine girmektedirler.Uzun zamandır öğrenci geri bildirimleri ile eğitimde öğrenci bakışı değerlendirilmektedir. Kinik öncesi eğitimde amfi dersleri ağırlıkta olmakla birlikte “Toplumsal Duyarlılık Projesi”, sosyal tıp ve etik programları ile eğitim desteklenmektedir. Son 2 yılda eğitim programları öğrenci geri bildirimleri ve öğretim üyelerinin görüşleri doğrultusunda yeniden değerlendirilmiş ve PDÖ uygulamaları, Hekimliğe Hazırlık Programı gibi yeni çalışmalar başlatılmıştır.



Ayrıca geçen yıldan itibaren yeni başlayan öğrenciler için 2 gün süren “uyum programı” yapılmaktadır.

Mezuniyet öncesi eğitim, dekanlık ve eğitim komisyonu tarafından yönetilmekte ve istekli tüm öğretim üyelerinin katkısı alınmaktadır.Önümüzdeki yıllarda küçük grup çalışmasına ve probleme dayalı eğitim yöntemlerinin sayısının artırılması, ölçme ve değerlendirme yöntemlerinin geliştirilmesi hedeflenmektedir.

Fakültemiz 1995-1996 öğretim yılında 41 öğrenci ile eğitime başlamış, 2007-2008 öğretim yılında ise 627 öğrenciye ulaşılmıştır. Öğrenci sayısının artması eğitim mekanlarının yetersizliğine neden olmuş, bu sorunun çözümü ve eğitim mekanlarının gurup çalışmalarına elverişli hale getirilmesi amacıyla yeni bir “eğitim bloğu” yapılması planlanmıştır.

Fakültemizde bütün ana dallarda uzmanlık eğitimi verilmektedir. Uzmanlık eğitimi anabilim dalları temelinde ve dekanlık bünyesindeki “ Mezuniyet sonrası eğitim komisyonu” nun koordinasyonu ile yürütülmektedir. Ana dallar yanında 18 bilim dalından yedisinde yan dal uzmanlık eğitimi verilmektedir. Bütün anabilim dalları asistan karnesi hazırlamış ve eğitim programlarını ilgili uzmanlık derneklerinin önerileri doğrultusunda gözden geçirmiştir.Bununla birlikte asistan karnelerinin yeterli ölçüde kullanıldığını söylemek mümkün değildir. Eğitimin izlenmesi amacıyla araştırma görevlilerinden geri bildirim alınmakta ve düzenli toplantılar yapılmaktadır.

Fakültemizdeki yönetim süreçlerine öğrenci ve araştırma görevlisi katkısını arttırmak amacıyla son bir yıldır öğrenci ve araştırma görevlilerinin yönetim kurulu ve ilgili eğitim komisyonlarının toplantılarına katılması sağlanmıştır.

## II. Stratejik planlama süreci

### II. 1. Mevcut durum

Fakültemizde Temel Tıp Bilimleri, Dahili Tıp Bilimleri ve Cerrahi Tıp Bilimleri olmak üzere 3 bölüm ve bu bölümlere bağlı 41 anabilim dalı ve 18 bilim dalı bulunmaktadır. Mayıs 2008 itibariyle fakültemizde 218 öğretim üyesi bulunmakta, öğretim üyesi başına 2.8 öğrenci düşmektedir. Öğretim üyelerinin 9 tanesi yarı zamanlı olarak çalışmakta, Kasım 2007 dan beri yarı zamanlı çalışma izni verilmemektedir. Fakültemizde 22 idari personel bulunmaktadır.

#### Akademik personel durumu-Mayıs 2008

Profesör	79
Doçent	54
Yardımcı Doçent	76
Öğr.görv. uzman	9
Toplam	218



Fakültemizde 3 büyük derslik, 4 dersliği kapsayan 734 m2 derslik alanı, 500m2 laboratuvar alanı bulunmaktadır. Dönem I, II ve III derslikleri fiziksel olarak yeterli olmadığından önümüzdeki 2 yılda yeni bir eğitim bloğu yapılması planlanmaktadır. Dersliklere yeterli teknolojik alt yapı sağlanmıştır. Mikrobiyoloji, Fizyoloji, Patoloji anabilim dallarının kullandığı 3 laboratuvarında 53 mikroskop bulunmaktadır. Yeterli sayıda maket, model ve mankene sahip bir klinik beceri laboratuvarı klinik öncesi eğitimde kullanılmaktadır. Anatomi laboratuvarında 2 kadavra vardır. Fakültemiz öğrencilerinin kullanıma açık 9683 kitap, 12 veri tabanında 11923 E-dergi, 91 dergi, İnternet bağlantılı 40 bilgisayar ve "Up-to-date" genel-ağ tabanlı eğitim sitesi ile kütüphane hizmeti verilmektedir. Fakültemizde hastane içinde 250 kişilik bir konferans salonu vardır. Ayrıca morfoloji binasında iki toplantı salonu da çeşitli amaçlarla kullanılabilir.

Tıp Fakültesi eğitim, anabilim dalları ve hastane hizmetleri aynı bina içinde entegre olarak yürütülmekte ve 92.000 m2 kapalı alana sahip bir komplekste çalışılmaktadır. Kocaeli Üniversitesi Araştırma ve Uygulama Hastanesi 750 yatağa sahiptir ve üst düzey teknoloji ile modern bir binada hizmet vermektedir.

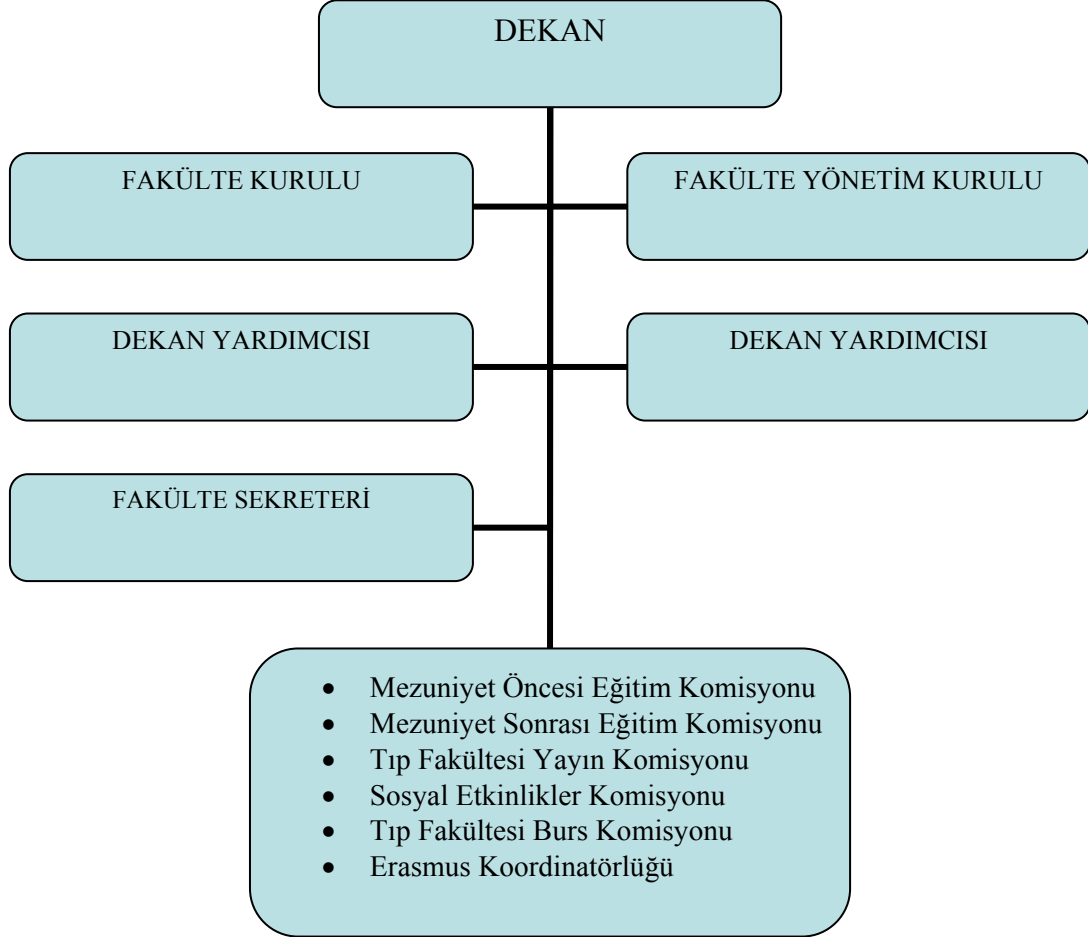
Avrupa Birliği Erasmus değişim programı çerçevesinde 2004-2007 yılları arasında 31 öğrenci yurtdışına gönderilmiş, 2008 yılında ise 16 öğrenci, 3 araştırma görevlisi ve 1 öğretim üyesinin değişim programlarından yararlanması sağlanmıştır.

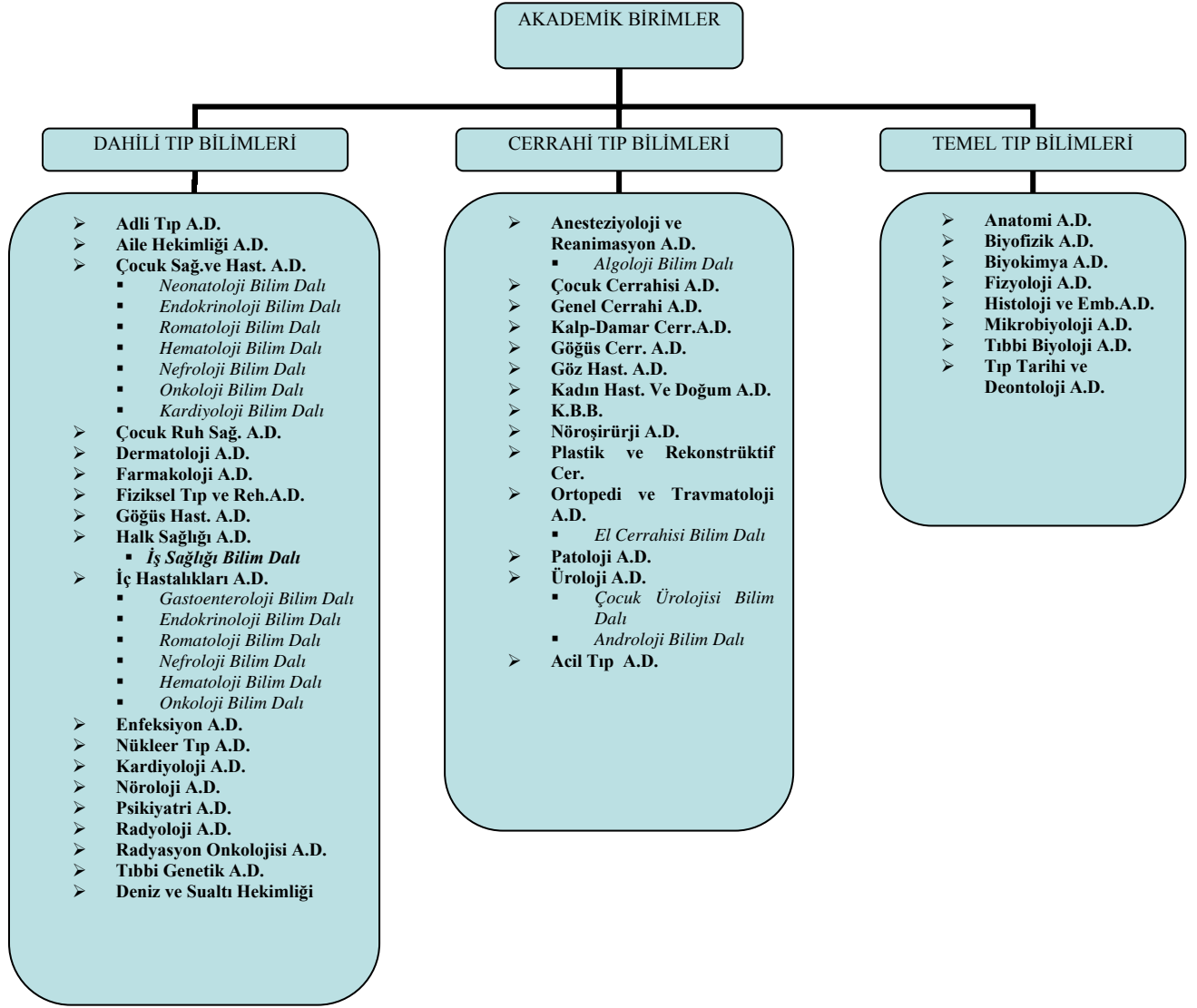
Fakültemizdeki 41 anabilim dalında 281 araştırma görevlisi ana dal uzmanlık eğitimi 7 bilim dalında 14 araştırma görevlisi yan dal uzmanlık eğitimi görmektedir. Son 2 yıldır araştırma görevlilerinden geri bildirim alınmakta, düzenli toplantılar yapılmakta ve araştırma görevlilerinin yönetim kuruluna katılması sağlanarak onlarla aktif bir iletişim sürdürülmektedir.

## **II. 2. Akademik ve İdari yapı**

Fakültemiz dekan ve iki dekan yardımcısı, fakülte kurulu ,fakülte yönetim kurulu ve 3 bölüm başkanlığından oluşan bir akademik yönetim yapısına sahiptir. İdari ve akademik faaliyetlerle ilgili büro işleri Fakülte sekreteri tarafından koordine edilmektedir. Dekanlık çalışmalarına destek olmak üzere Mezuniyet Öncesi Eğitim Komisyonu, Mezuniyet Sonrası Eğitim Komisyonu, Erasmus Koordinatörlüğü, Tıp Fakültesi Burs Komisyonu, Sosyal Etkinlikler Komisyonu, Tıp Fakültesi Yayın Komisyonu aktif olarak çalışmaktadır. Dekan aynı zamanda döner sermaye ita amiridir ve dekanlık hastane yönetimi çalışmalarına aktif olarak katılmaktadır.

Dekanlıkla anabilim dalları arasında ilişkiler düzenli olarak yapılan anabilim dalı başkanları toplantısı ve anabilim dalı ziyaretleri ile aktif olarak sürdürülmektedir. Yılda en az 2 kez yapılan akademik kurullarda fakültemizin sorunları açık bir şekilde tartışılmaktadır. Bunların dışında anabilim dallarına gönderilen yazılar elektronik olarak bütün öğretim üyelerine gönderilmekte ve öğretim üyeleri elektronik geri bildirim sistemi ile görüşlerini dekanlığımıza iletilmektedirler. Fakültemizin idari şeması aşağıdadır.









### II.3. Sayısal veriler

Kocaeli Üniversitesi Tıp Fakültesi ile ilgili temel sayısal veriler aşağıda sunulmuştur.

#### YILLARA GÖRE AKADEMİK PERSONEL SAYILARIMIZ

	1997	1998	1999	2000	2001	2002	2003	2004	2005	2006	2007	Mayıs 2008
Profesör	16	24	27	37	44	48	50	57	59	79	78	79
Doçent	40	34	40	40	40	36	41	42	45	31	44	54
Yrd.Doç.	74	68	70	74	72	90	90	92	87	92	81	76
Öğr.görv.												9
Toplam	130	126	137	151	156	174	181	191	191	202	203	218

#### YILLARA GÖRE ÖĞRETİM ELEMANI BAŞINA DÜŞEN ÖĞRENCİ SAYISI

1996- 1997	1997- 1998	1998- 1999	1999- 2000	2000- 2001	2001- 2002	2002- 2003	2003- 2004	2004- 2005	2005- 2006	2006- 2007	2007- 2008
0,89	1,50	2,06	2,29	2,60	2,51	2,56	2,53	2,59	2,65	2,75	2,87



### YILLARA GÖRE TIP FAKÜLTELERİ ARASINDA FAKÜLTEMİZİN ÖSS TABAN PUANI SIRASI

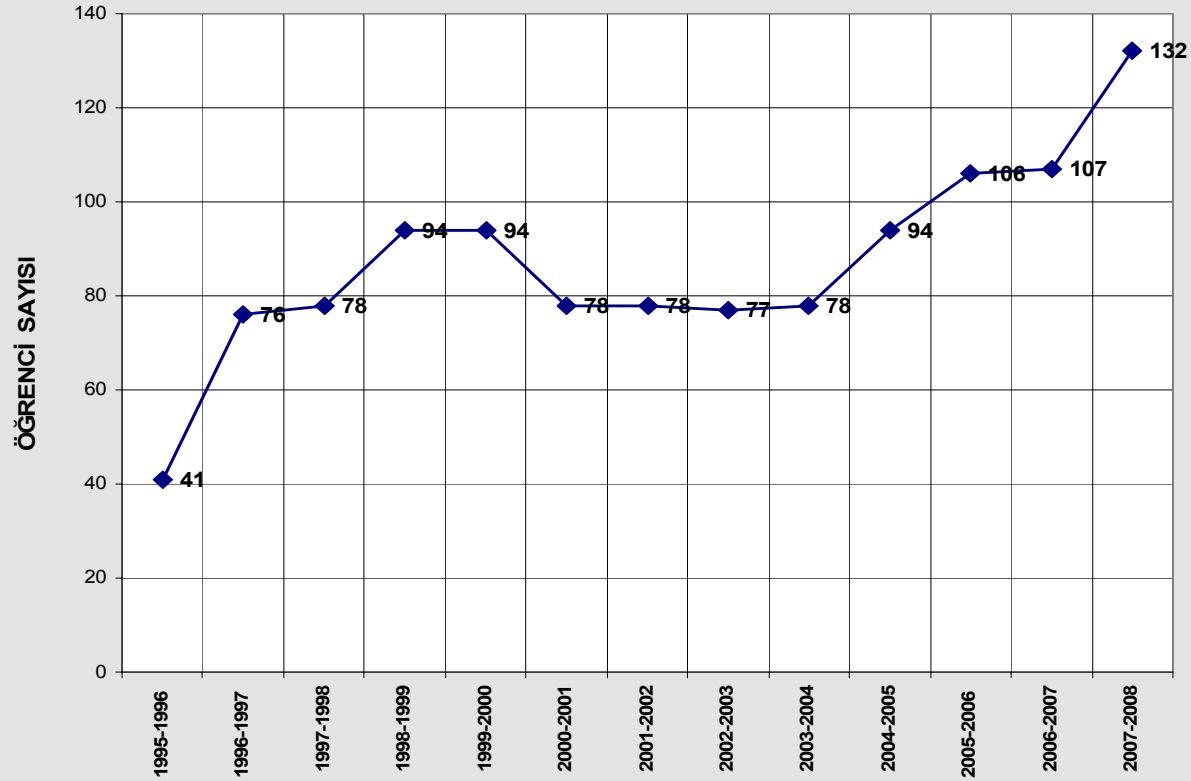
En <b>Küçük Düşük</b> ÖYS Giriş Puanına Göre	<b>25</b>	<b>21</b>	<b>20</b>	<b>22</b>	<b>19</b>	<b>25</b>	<b>25</b>	<b>23</b>	<b>21</b>	<b>19</b>	<b>20</b>	<b>19</b>
	1995	1996	1997	1998	1999	2000	2001	2003	2004	2005	2006	2007

### YILLARA GÖRE ÖĞRENCİ SAYILARI

DÖNEMLER	1995-1996	1996-1997	1997-1998	1998-1999	1999-2000	2000-2001	2001-2002	2002-2003	2003-2004	2004-2005	2005-2006	2006-2007	2007-2008
Dönem I	41	76	81	110	105	84	83	88	81	96	111	114	152
Dönem II		40	70	76	98	97	91	77	93	93	94	110	102
Dönem III			39	58	60	88	81	92	71	80	95	85	101
Dönem VI				39	48	58	83	70	89	73	78	97	87
Dönem V					35	45	55	83	71	85	75	81	103
Dönem VI						34	45	55	80	69	84	72	82
Toplam Öğrenci Sayısı	41	116	190	283	346	406	438	465	485	496	537	559	627



### 1995-2007 YILLARI ARASINDA ÖYS İLE KOÜ TIP FAKÜLTESİNE YERLEŞEN ÖĞRENCİ SAYISI





**Kocaeli Üniversitesi**  
**Tıp Fakültesi**

*Bilimsel ve insancıl sağlık hizmeti için...*



**KOÜ TIP FAKÜLTESİ MEZUNİYET NOT**  
**ORTALAMALARI**

**( 100 üzerinden )**

ÖĞRENİM YILLARI	Mezuniyet Not Ort.
2000-2001	<b>69,72</b>
2001-2002	<b>69,36</b>
2002-2003	<b>71,82</b>
2003-2004	<b>71,14</b>
2004-2005	<b>71,24</b>
2005-2006	<b>71,77</b>

**KOÜ TIP FAKÜLTESİ 1995 - 2007 YILLARI ARASINDA MEZUN OLAN ÖĞRENCİ SAYILARI**

DÖNEMLER	2000-2001	2001-2002	2002-2003	2003-2004	2004-2005	2005-2006	2006-2007	2007-2008	TOPLAM
Temmuz Mezunları	32	41	43	58	53	58	60		345
Gecikmeli Mezunlar		2	8	11	21	17	25	1	85
Toplam Öğrenci Sayısı	32	43	51	69	74	75	85	1	430



Kocaeli Üniversitesi  
Tıp Fakültesi

Bilimsel ve insancıl sağlık hizmeti için...



### KOÜ TIP FAKÜLTESİ MEZUNLARININ TIPTA UZMANLIK SINAVINDAKİ BAŞARI DURUMLARI

	2001 Eylül	2002 Nisan	2002 Eylül	2003 Nisan	2003 Eylül	2004 Nisan	2004 Eylül	2005 Nisan	2005 Eylül	2006 Nisan	2006 Eylül	2007 Nisan	2007 Eylül
<b>Bilim Sınavına Giren Aday Sayısı</b>	<b>23</b>	<b>31</b>	<b>54</b>	<b>55</b>	<b>66</b>	<b>78</b>	<b>94</b>	<b>102</b>	<b>137</b>	<b>114</b>	<b>147</b>	<b>124</b>	<b>148</b>
Yerleşen Aday Sayısı	<b>3</b>	<b>6</b>	<b>11</b>	<b>13</b>	<b>9</b>	<b>32</b>	<b>20</b>	<b>20</b>	<b>49</b>	<b>34</b>	<b>47</b>	<b>30</b>	<b>40</b>
Yerleşen Aday Yüzdesi	<b>13,0</b>	<b>19,4</b>	<b>20,4</b>	<b>23,6</b>	<b>13,6</b>	<b>41,0</b>	<b>21,3</b>	<b>19,6</b>	<b>35,8</b>	<b>29,8</b>	<b>32,0</b>	<b>24,2</b>	<b>27,0</b>



### KOÜ TIP FAKÜLTESİ TUS DEĞERLENDİRME TABLOSU

	2001 Eylül (32)*	2002 Nisan (32)*	2002 Eylül (34)*	2003 Nisan (34)*	2003 Eylül (35)*	2004 Nisan (35)*	2004 Eylül (41)*	2005 Nisan (40)*	2005 Eylül (41)*	2006 Nisan (43)*	2006 Eylül (43)*	2007 Nisan	2007 Eylül
Bilim Sınavına Giren Aday Sayısı	23	31	54	55	66	78	94	102	137	114	147	124	148
Yerleşen Aday Sayısı	3	6	11	13	9	32	20	20	49	34	47	30	40
Yerleşen Aday Yüzdesi	13,0	19,4	20,4	23,6	13,6	41,0	21,3	19,6	35,8	29,8	32,0	24,2	27,0
T- Puanına Göre	26	9	10	8	11	7	19	17	16	14	11	12	18
K- Puanına Göre	26	12	10	7	12	5	18	17	17	14	13	11	18
Yerleşen Aday Yüzdesine Göre	20	12	14	8	30	6	14	26	8	9	12	19	24
En düşük ÖYS Puanına Göre Giriş yılı	25 (1995)	25 (1995)	21 (1996)	21 (1996)	20 (1997)	20 (1997)	22 (1998)	22 (1998)	19 (1999)	19 (1999)	25 (2000)	25 2000	25 2001

\*Parantez içindeki sayılar o yıl TUS'a aday veren Tıp Fakültesi sayılarıdır.

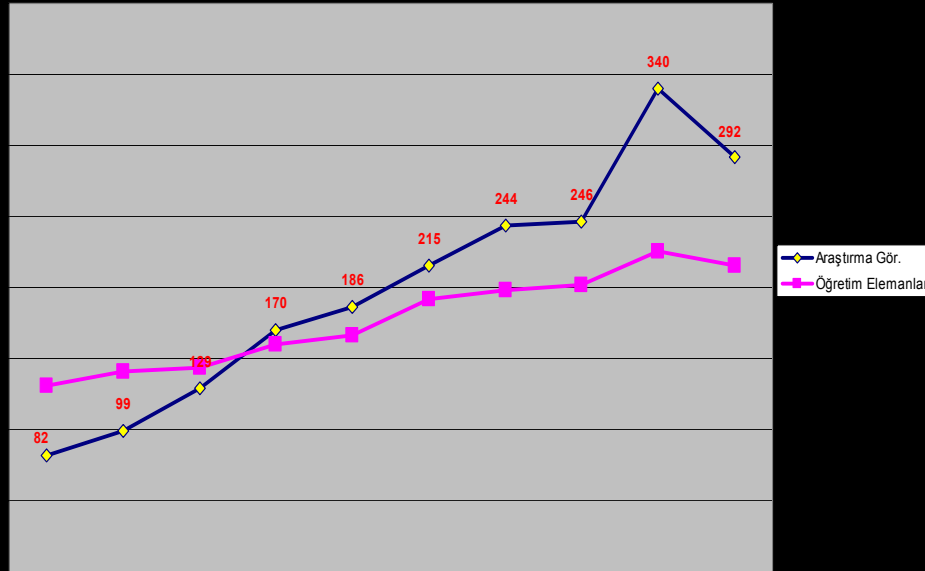


**2007 EYLÜL TUS İLE İHTİSAS PROGRAMINA YERLEŞEN ADAYLARIN  
TERCİH SIRALARINA GÖRE DAĞILIMI**

	1	2	3	4	5	6	7	8	9	10	11	12	13	14
<b>2001 (0/6)</b>														
<b>2002 (0/7)</b>														
<b>2003 (1/5)</b>						*								
<b>2004 (3/12)</b>				*				*		*				
<b>2005 (6/16)</b>		**				*	*				*			*
<b>2006 (14/46)</b>	*						*	**		*	*	**	**	***
<b>2007 (16/57)</b>	*****	*	**		*	*	**						*	***



1996-2007 YILLARI ARAŞTIRMA GÖREVLİSİ SAYISI



YILLARA GÖRE FAKÜLTEMİZDE UZMANLIK EĞİTİMİNİ TAMAMLAYAN DOKTOR SAYISI

1999	2000	2001	2002	2003	2004	2005	2006	2007
21	23	33	33	36	40	55	32	39





## KOCAELİ ÜNİVERSİTESİ ARAŞTIRMA VE UYGULAMA HASTANESİ GENEL VERİLER

	2005 YILI	2006 YILI	2007 YILI
Hasta Yatak Sayısı	510	552	495
Yatak Kullanım Kapasitesi	82,6	82,6	98,27
Ortalama Yatış Gün Sayısı	8,2	7,5	7,69
YataN Hasta Sayısı	16581	21259	22945
Yıl İçinde Ölen Hasta Sayısı	510	579	663
Poliklinik Sayısı	226855	367611	447898
Acil Poliklinik	18844	18332	32000
Ameliyat Sayısı	12521	16346	18715
Doğum Sayısı	950	1240	1537
Kanser Bildirimi	-	722	1370



## II. 4. Paydaşlar

Öğrenciler  
Araştırma görevlileri  
Öğretim üyeleri  
Tıp Fakültesi ve Hastane çalışanları  
Rektörlük  
Sağlık Bilimleri Enstitüsü  
Hemşirelik Yüksek Okulu  
Sağlık Meslek Yüksek Okulu  
Kocaeli Üniversitesine bağlı sağlıkla ilgili birimler  
Kocaeli Üniversitesinin diğer fakülteleri  
Öğrenci aileleri  
Eğitimi tamamlamış öğrenciler ve araştırma görevlileri  
Hasta ve hasta yakınları  
Bölgedeki sağlık ocakları ve devlet hastaneleri  
Bölgedeki sağlık Müdürlükleri  
Bölge halkı  
Milli Eğitim Müdürlüğü  
Yerel medya  
Büyükşehir ve ilçe belediyeleri  
Sağlık Meslek odaları  
Sivil toplum kuruluşları  
Marmara ve Batı Karadeniz bölgesindeki tıp fakülteleri  
Diğer Tıp Fakülteleri  
Bölgemizdeki özel sağlık kurumları  
TUBİTAK  
TUBİTAK Marmara Araştırma Merkezi  
YÖK  
DPT  
Türk Tabipleri Birliği  
Uzmanlık Dernekleri  
YÖDEK  
Tıp ve Sağlık Eğitim konseyi  
Ulusal Tıp Eğitimi Akreditasyon Komitesi  
Bölgedeki çevreyle ilgili kuruluşlar



## II. 5. Öz değerlendirme

### Güçlü yanlar

- İyi derecede motive, yeniliklere açık ve çağdaş değerleri benimsemiş genç akademik personel
- Nitelikli sağlıklı hizmeti sunumuna imkan veren bina ve teknolojik alt yapı
- Hastanenin üniversite yerleşkesinde, eğitim ve hizmet birimlerinin bütünlük içinde olması
- İstanbul'a yakınlık nedeniyle nitelikli öğrenci ve asistanlarca tercih edilir olması
- Yeterli hasta akışı
- Tıp Fakültesi kurumsal kimliğinin oluşmuş olması
- Genç bir Tıp Fakültesi olması
- Kurum içi çalışma ortamının açık, katılımcı ve demokratik yapısı
- Akademik personelin tamamına yakınının tam gün çalışması
- Döner sermaye işletmesinin gelişme ve çalışanların gelirini artırma amacıyla olması
- Yeniliklere açıklık
- Bölge halkınca benimsenmiş kurumsal kimlik,
- Klinik araştırma birimi, KÖGEM ve Klinik genetik laboratuvarı gibi gelişmeye açık araştırma alt yapısı
- Yerel kurumlar (belediyeler, idari yapı ve sivil toplum kuruluşları) ile olumlu ilişki
- Nesnel bir şekilde uygulanan akademik atama ve yükseltme ölçütleri
- Kalite yönetimi ve sürekli gelişim ilkesini benimseyen yönetim anlayışı
- Eğitim ve hizmet sunumunda geri bildirim bilincinin yerleşmiş olması
- Kurum içi dinamik iletişim

### Zayıf yanlar

- Eğitim alanlarının yetersizliği
- Tıp eğitimi ile bilimsel bir alan olarak uğraşan insan gücü yetersizliği
- Hastane yönetim sisteminde sürekli gelişim ve kalite sürecinin henüz başlamamış olması
- Öğretim üyelerinin tamamının yeterli motivasyona sahip olmaması
- Kurumsal araştırma önceliklerinin henüz belirlenmemesi
- Uluslararası ve çok merkezli araştırma eğiliminin olmaması
- "Multidisipliner" çalışma eksikliği
- Bazı Anabilim dalı araştırma laboratuvarlarının yetersizliği



- Yoğun bakım kapasitesinin yetersizliği
- Tıptaki gelişmeler sonucu “ bilim dalı, seksiyon, birim vs” şeklindeki “özellemeler” nedeniyle eğitimin ve hizmetin bütünlüğü konusunda yaşanan sorunlar.
- Yoğun hasta yükü ve diğer faktörler nedeniyle bazı anabilim dalları ve/veya öğretim üyelerinin eğitime gerekli önemi vermemesi,
- Araştırma görevlisi eğitiminin ulusal standardizasyon çalışmalarına (ÇEP) uyumlu olmaması ve araştırma görevlilerinin çalışma koşullarının ağırlığı
- “İntörn” eğitiminin yapılandırılmamış olması
- Kampüsün şehirden uzak olması ve sosyal etkinlik/dinlenme olanaklarının yetersizliği
- “ Mesai dışı özel hasta ” sisteminin rutin hizmet ve eğitimde aksaklıklara yol açması
- Öğrenci sayısının fazlalığı
- Erasmus programının yeterli kullanılmaması
- Hekim dışı sağlık personelinin kurumdan özlük hakları sorunları nedeniyle ayrılma eğiliminin sürmesi,
- Sağlık personelinin deneyim ve eğitim eksikliği
- Öğrenci eğitiminde nesnel ve yeni ölçme/değerlendirme yöntemlerinin henüz kullanılmıyor olması,
- Dekanlık bütçesinin yetersiz olması
- Kurumsallaşmanın tamamlanmamış olması
- Dosya, görüntü ve bazı laboratuvar kayıtlarının elektronik ortamda olmaması
- Hastane ve dekanlık personelinin görev tanımının yapılmamış olması ve uygulama zorluğu
- İzmit’in sosyal ve kültürel olarak doyurucu bir kent olmaması
- Hizmetin büyük ölçüde asistanların üzerinden yürütülmesi, rutin hizmete öğretim üyesi desteğinin yetersizliği

## Fırsatlar

- Yeni eğitim bloğu projesi
- Hastane teknolojik eksiklerinin giderilmesi için ek kaynak yaratılması
- “Erasmus” vb programlar yoluyla genç akademik personelin yurt dışı deneyime sahip olma imkanı
- Tıp Fakültesinin sorunlarını bilen üniversite yönetimi
- TÜBİTAK MAM ile olumlu ilişkiler
- Bölgesel sağlık kuruluşlarıyla olumlu ilişkiler
- Uluslar arası ilaç firmalarının ilaç araştırmaları için merkez olma potansiyeli
- Tam gün çalışmayı sağlayacak yasal düzenleme beklentisi
- İstanbul’a yakınlık ve sosyoekonomik olarak gelişmiş ve dinamik bir bölgede olmak



## Tehditler

- Ülkenin genel politik gündeminin üniversiteler üzerine olumsuz etkisi
- YÖK'ün yapılanmasındaki belirsizlikler
- Sağlık politikalarındaki belirsizlik
- Hizmet sırasındaki şiddet ve yasal mevzuat nedenleriyle çalışma ortamının yeterince güvenli olmaması
- Sağlık hizmeti için sosyal güvenlik kuruluşlarının ödediği miktarın yetersizliği, döner sermaye borçluluğunun sürmesi
- Öğrenci kontenjanlarının plansız artırılması
- Araştırma görevlisi kadrolarının merkezi ve sayıca yetersiz olarak belirlenmesi
- Endüstriyel çevre kirliliği



### III. Stratejik plan

#### III.1. Misyon

##### Kocaeli Üniversitesi Tıp Fakültesinin misyonu,

- Toplum odaklı sağlık hizmeti sunma becerisine ve evrensel değerlere sahip, kendini geliştirebilen, yetkin hekimler yetiştirmek,
- Ülkemizin ve bölgemizin ihtiyaçlarını dikkate alarak , evrensel düzeyde bilime katkıda bulunan araştırmalar yapmak,
- Çağdaş bilimsel gelişmeler ışığında ve iyi hekimlik ilkeleri doğrultusunda nitelikli sağlık hizmeti sunmak,
- Kamu kurumu sorumluluğuyla toplum sağlığının geliştirilmesi ve çevre sorunları için öncü çabalar göstermektir.

#### III.2. Vizyon

##### Kocaeli Üniversitesi Tıp Fakültesinin vizyonu,

Yirmi yıl içinde bölgesel referans merkezi haline gelmiş,tıp eğitiminde dünyadaki örnek tıp fakülteleri düzeyine ulaşmış, sağlık araştırmaları sıralamasında ülkedeki ilk beş tıp fakültesi arasına girmiş olmaktadır.

#### III.3. Değerler

Evrensellik

İnsan,hasta ve hekim haklarına saygılı olma

Tutarlılık

Açıklık

Bilimsellik

Eşitlikçilik

Dil, din, cinsiyet, ırk ayrımcılığı yapmadan hizmet sunmak

Çevreye duyarlılık

Adalet

Katılımcılık

Ulaşılabilirlik/Erişilebilirlik

İnsancılık

Yenilikçilik

Toplumculuk

Emeğe saygı

Değişime açıklık



### III.4. Politikalar

Kocaeli Üniversitesi Tıp Fakültesi, bilimsel, insancıl ve eşitlikçi sağlık hizmeti ile öğrenci ve asistan eğitimini, eğitimi önceleyerek entegre eden, evrensel düzeyde bilimi kullanarak araştırmalar yapmayı, öğretim üyelerinin öğrenci ve asistanlar için "rol model" olduğu bir kamu kurumu olmayı temel politika olarak belirlemiştir. Tıp Fakültesi yönetimi olarak hastanenin bir sağlık işletmesi olmasını bir gerçeklik olarak kabul etmekle birlikte paranın sağlık hizmeti sunumunda belirleyici faktör olmamasını kurumsal saygınlığın temeli olarak gören bir anlayış benimsemiştir. Bu politikalar temelinde stratejik amaç ve hedeflerimiz aşağıda sunulmuştur

### III.5. Stratejik amaçlar ve hedefler

#### A.Eğitim ve öğretim süreçleri

**Stratejik Amaç I.** Mezuniyet öncesi tıp eğitiminin, ulusal çekirdek eğitim programı ve tıp eğitimindeki çağdaş yaklaşımlar ışığında geliştirilerek, güncel tıp bilgisi ile donanmış, ülkemizde sık görülen hastalıkları iyi bilen, problem çözme, kendi kendine öğrenme ve iletişim becerisine sahip, önceliği her durumda hastalarına hizmet olarak gören hekimler yetiştirmek.

#### Hedefler

**A.I.1.** Yapımı tasarlanan yeni eğitim bloğunun 2009-2010 eğitim dönemine yetiştirilerek, eğitim mekanları ve öğrencilerin sosyal aktivite alanlarının iyileştirilmesi.

**A.I.2.** 2008-2009 eğitim yılından itibaren ders içeriklerinin yenilenmesi ve elektronik ortama konması

**A.I.3.** 2008-2009 eğitim yılından itibaren tıp eğitimi ile bilimsel bir disiplin olarak ilgilenen insan gücü yetiştirilmesi ve istihdamı konusunda yapılanma

**A.I.4.** Eğitim içeriğinin gözden geçirilmesi, tıp eğitimi komisyonunun değerlendirmeleri temelinde sorun saptanan ders kurullarında /stajlarda teorik ders



yükünün azaltılması, ders kurullarının entegrasyon bakımından yeniden değerlendirilmesi.

**A.1.5.** Hekimliğe hazırlık programı kapsamında prelinik dönemdeki iletişim becerileri, Tıp ve sosyal bilimler, klinik beceri ve etik programlarının yeniden yapılandırılması

**Faaliyet ve zamanlama:**

- Klinik beceri maketlerinin yenilenmesi ve zenginleştirilmesi.
- Etik eğitimi için görsel/işitsel eğitim materyali alınması
- İletişim becerileri eğitimi için grup oluşturulması ve bu programın yapılandırılması,
- D II'ye öğrenci araştırması programı yapılandırılması
- DIII programına öykü alma, sistem sorgulama ve fizik muayene uygulamalarının yerleştirilmesi

**A.1.6.** Prelinik ve klinik dönemlerdeki programlara teorik derslerin % 20'sini geçmeyecek oranda PDÖ oturumu yerleştirilmesi

**Faaliyet ve zamanlama**

- Eğitim komisyonuna bağlı olarak PDÖ altkurulu kurulması
- PDÖ için eğitim materyali alınması
- PDÖ eğitim yönlendirici eğitimlerinin tamamlanması

**A.1.7.** Ölçme ve değerlendirme birimi kurulması, kısa dönemde soru bankası oluşturulması, uzun dönemde ölçme/değerlendirmede çağdaş yöntemlerin kullanılması

**Faaliyet ve zamanlama**

- Mezuniyet öncesi eğitim komisyonu ile eş güdüm içinde çalışacak Ölçme ve değerlendirme kurulu oluşturulması
- Soru hazırlama teknikleri-eğiticinin eğitimi 2008-2009
- Soruların kalitesi ölçülerek soru bankası oluşturulması 2009-2010
- Staj sınavlarında nesneliği gözetecek içimde standardize edilmiş yöntem geliştirilmesi
- YOKS, YOPS yöntemleri konusunda eğiticinin eğitimi 2009-2010

**A.1.8.** İtern eğitiminin yapılandırılması, intern karnesi oluşturulması

**A.1.9.** Eğiticilerin eğitimi kursu düzenlenmesi, doçentlik ve profesörlük atama ölçütlerine bu kurstan geçmiş olma koşulunun eklenmesi

**A.1.10.** Eğitim planlanmasında öğrenci katılımının artırılması





**A.I.11.**Eğitim sürecinde öğrencilerin kurumsal aidiyet duygusunu güçlendirmek, mezunlarla iletişim sağlayarak eğitim konusunda geri bildirim almak

**Stratejik amaç II. Bütün anabilim dallarında uzmanlık eğitimi yeniden yapılandırarak, ulusal ve uluslar arası akreditasyona hazırlanmak.**

### Hedefler

**A.II.1.** Mezuniyet sonrası eğitim komisyonunun çalışmaları çerçevesinde uzmanlık eğitiminin aktif olarak izlenmesi,

**A.II.2.** Asistan karnelerinin güncellenmesi ve eğitimin izlenmesinde kılavuz haline getirilmesi, aktif kullanımının sağlanması

**A.II.3.** Asistan geri bildirimleri doğrultusunda anabilim dalları, hastane yönetimi düzeyinde gerekli girişimlerde bulunulması, asistan geri bildirimlerinin düzenli olarak alınması

**A.II.4.** Anabilim dallarına göre kliniklerde görev tanımları yapılarak, asistanların iş verimliliğinin artırılması,

**A.II.5.** Başta poliklinikler olmak üzere asistanların çalışmaları sırasında gerekli öğretim üyesi desteğinin sağlanması

**A.II.6.** Asistan temsilciliği sisteminin güçlendirilmesi ve asistanların tıp fakültesi yönetimine katılımlarının artırılması.

**A.II. 7.** Anabilim dalı uzmanlık eğitim programının uzmanlık derneklerince hazırlan Çekirdek Eğitim Programına (ÇEP) uyumlu hale getirilmesi,

**A.II.8.** Asistan eğitimindeki rotasyonlarının düzenli yürütülmesini sağlamak.

**A.II. 9.** Asistanlara sağlanmış olan kongre desteğinin artırılması

## B. Araştırma ve geliştirme süreçleri

**Stratejik amaç I. Araştırma kaynaklarının bir politika çerçevesinde verimli kullanılmasını sağlamak, bilimsel araştırma kalitesini arttırmak**

### Hedefler

**B.I.1.** Araştırma kaynaklarının verimli kullanılmasına dayanak olmak üzere Tıp fakültesi için bir araştırma politikası ve öncelikleri belirlemek



**B.I. 2.** Araştırma ve geliştirme süreçlerinin geliştirilmesi için dekanlıkta bir yapılanmaya gitmek

**B.I.3.** SCI uzantılı dergilerdeki yayın sayısını arttırmak

**B.1.4.** Yüksek atıf sayısı alabilecek yayın sayısını arttırmak

**B.I. 5.** Patent alabilecek araştırma sayısını arttırmak

**B.I.6.** Araştırma yöntemleri konusunda düzenlenen kursların kapsamının genişletilerek devamlılığını sağlamak

**B.I.7.** Araştırma fonu kongre desteğinin iyileştirilmesi

**B.I.8.** Araştırma kaynaklarının (araştırma fonu, TÜBİTAK, Avrupa Birliği fonları, vb) tanıtılması ve kullanımının yaygınlaştırılması

**B.I.9.** Asistan tezlerinin yurtdışı yayın olabilmesi ve düzeyli yayınlar yapılabilmesi için makale yazımı konusunda (dil, istatistik, vb konularda) destek sağlanması

## **Stratejik amaç II. Tıp fakültesi araştırma alt yapısını güçlendirmek**

### **Hedefler**

**B.II.1.** Uluslar arası ilaç araştırmaları için referans merkezi haline gelmek, bunun için klinik araştırma birimini farmakokinetik araştırma kapasitesi açısından güçlendirmek

**B.II.2.** Genetik, Kök hücre vb alanlarda anabilim dalları ile ortak çalışmalarını özendirme, bu alanlarda bölgesel merkez olmak

**B.II.3.** Kurulan araştırma merkezlerinin uzun dönemli olarak desteklenmesi

**B.II.4.** Araştırma yöntemleri konusunda düzenlenen kursların devamlılığını sağlamak

**B.II.5.** Organ, doku ve hücre nakli alanında alt yapı oluşturmak

## **Stratejik amaç III. Akademik personelin niteliğini yükseltmek**

### **Hedefler**

**B.III.1.** Akademik personelin ilgili yurt dışı merkezlerle ortak çalışmasını özendirme

**B.III. 2.** Avrupa Birliği değişim programlarından etkin bir şekilde yararlanmak



**Kocaeli Üniversitesi**  
**Tıp Fakültesi**

*Bilimsel ve insancıl sağlık hizmeti için...*



**B.III.3.** Akademik yükseltme ölçütlerinin geliştirilmesi

**B.III.4.** Anabilim dalı uygulamalarında ekol çeşitliliği sağlanması amacıyla, akademik personel atamalarında yalnız KOÜ Tıp Fakültesi'nde yetişmiş değil, farklı kökenli öğretim üyelerinin de değerlendirilmesi



## C. Uygulama ve hizmet süreçleri

**Stratejik amaç I. Araştırma ve uygulama hastanesinin bütün birimlerinde önümüzdeki üç yıl içinde “stratejik yönetim sistemine” geçilmesi.**

**C.I.1.**Çalışan memnuniyetinin artırılması

**C.I.2.**Hemşirelik yüksek okulu ile koordinasyon ile yetişmiş eleman ihtiyacının karşılanması

**C.I.3.**Arşivleme ve hasta izlemede kayıt sistemlerimizin bilgisayar ortamında saklanması ve veri kaybının azaltılması

**C.I.4.**Tüm verilerinin elektronik ortamda görüntülenebilmesi (radyolojik, laboratuvar vs)

**C.I.5.** Randevu sisteminin iyileştirilmesi

**C.I.6.**Hastane içinde afet planı ve afet takımının kurulması

**C.I.7.**Sağlık meslek yüksek okulu ile işbirliğinin artırılması, yeni tıbbi teknisyenlik bölümlerin açılması için girişimde bulunulması

**C.I.8.**Acil insan girişi ve park probleminin düzenlenmesi

**C.I.9.**Kat sekreterliklerinin düzenlenmesi

**Stratejik amaç II. Hizmet alanları ve teknoloji düzeyindeki eksikliklerin giderilerek bölgede yaşayanların sağlık gereksinmelerini tam olarak karşılamak**

**C.II.1.**Acil birimde Kocaeli’nde toksikoloji ünitesi kurulması ve detoksikasyon merkezi kurulması

**C.II.2.**Multidisipliner çalışmaya dayanan bir onkoloji merkezi kurulması

**C.II.3.**PET BT ’nin 2009 yılında hastanemizde kiralama veya satın alma yolu ile kurulması

**C.II.4.**Yoğun bakım ve ameliyathanenin kapasitesinin artırılması veya işleyişinin hızlandırılması

**C.II.5.**Yanık ve transplantasyon ünitelerinin kurulması

**C.II.6.**Hiperbarik oksijen ünitesi kurulması



Kocaeli Üniversitesi  
**Tıp Fakültesi**

Bilimsel ve insancıl sağlık hizmeti için...



**C.II.7.** Viroloji laboratuvar kurulması

**C.II.8.** Pediatrik kalp cerrahisi biriminin kurulması

#### **D. Yönetim süreçleri**

**Stratejik amaç I. Dekanlık ve anabilim dalları düzeyinde katılımcı, açık ve adaletli bir yönetim sistemi oluşturulmasını destekleyerek Tıp fakültesi ve hastane personelinin verimliliğini ve memnuniyetini arttırmak**

#### **Hedefler**

**D.I.1.** Tıp fakültesi kurullarına öğrenci ve asistan temsilcisi katılımını etkili bir şekilde sürdürmek

**D.I.2.** Anabilim dalı akademik kurullarına asistan katkısını arttırmak

**D.I.3.** Döner sermaye yönetim sürecinin katılımcı hale getirilmesini sağlamak

## **IV. Sonu**

Ülkemizde tıp fakültelerini ve saėlık hizmetlerini etkileyen faktörlerin deėişkenlik göstermesi ve bu durumda ileriye yönelik gerçekçi planlar yapılmasındaki güçlüğü rağmen her kurumun kendi deėerlerini ve politikalarını katılımcı bir şekilde belirlemesi kurumsal sinerji bakımından gereklidir. Bu stratejik plan Kocaeli Üniversitesi Tıp Fakültesi'nin kurumsal gelişimi ve planlama açısından önemli bir adımdır. Uzun tartışmalar sonucunda ve geniş katılımıla yazılan bu metin temel bir belge olarak fakültemiz mensuplarının çalışmalarına yön verecektir.

**V.EKLER**

#### IV. KOCAELİ ÜNİVERSİTESİ TIP FAKÜLTESİ PERFORMANS GÖSTERGELERİ-2007

Gösterge	Ölçme Yöntemi	Şimdiki durum	Hedef
<b>ÖĞRENCİ BİLGİLERİ</b>			
KOU Tıp Fakültesine Yerleşen Öğrenci Niteliği	En düşük ÖSS Puanı : En yüksek ÖSS Puanı :	357.346 362.388	-
	Başarı durumuna göre öğrenci yerleşim sıramız	25	Beş yılda ilk 20, 20 yılda ilk 10 içinde olmak
	Yatay geçişle kabul edilen öğrenci sayısı/tüm öğrenciler 5 öğrenci Gata'dan geçti 5/620x100	%0,83	%2'yi geçmemek
	Yabancı uyruklu öğrenci sayısı 3/620x100	%0,48	-
Okulu bırakan öğrenci	Yok (1998-2006 arası 15)	0	Bu durumun korunması
İlişigi kesilen öğrenci	1 (vefat nedeniyle) (1997-2006 arası 11)	0	Bu durumun korunması
Ortalama Mezuniyet Süresi		Ortalama 6.5	Bu durumun korunması
Normal sürede mezun olan öğrenci sayısı	52/72	%72,2	Beş yılda %80'e çıkmak ve korumak
Mezunların mezuniyet not ortalaması		73.26	Bu ortalamayı korumak
KOU Tıp Fakültesi mezunu TUS'la yerleşme oranı	Bir uzmanlık programına yerleşen/sınava giren mezun sayısı	%25.7	Beş yılda % 35 oranında arttırmak
TUS Sonuçlarına Göre KOÜ Tıp Fakültesinin Diğer Tıp	Yerleşen aday yüzdesine göre	21.sıra	İlk 15 içinde olmak



Fakülteleri Arasındaki sırası			
Uluslar arası öğrenci değişim programlarına katılım oranı	Gelen öğrenci sayısı/toplam öğrenci sayısı x100 2/620x100	%0.32	Beş yılda %2'ye yükselmek
	Giden öğrenci sayısı/toplam öğrenci sayısı x100 22/620x100	%3.55	Üç yılda %5, Beş yılda %7'ye yükselmek
Sınıfların ortalama öğrenci sayısı	Dönem 1	152	Her dönem için 90 öğrenci (2007 yılı için YÖK'e bildirilen sayı 90 olmakla birlikte kontenjanımız 135 olarak belirlendi).
	Dönem 2	102	
	Dönem 3	101	
	Dönem 4 toplam öğrenci sayısı / staj sayısı Dönem 4 : 85 /4	21.25	
	Dönem 5 toplam öğrenci sayısı/staj sayısı Dönem 5 : 101 / 6	16.83	
Öğrenci başına düşen derslik alanı	Toplam derslik alanı/öğrenci sayısı 626.21/620	1,01 m2	Toplam alanı 14.000 m2 olan yeni eğitim bloğu yapılması (2009-2010)
Öğrenci başına düşen laboratuvar alanı	Toplam laboratuvar alanı/öğrenci sayısı 500/620 : 0,81 m2	1,40 m2	
Öğrenci başına düşen bilgisayar sayısı (öğrenciye açık)	40/620 15 öğrenciye 1 bilgisayar düşmekte	1/15	2009 da ek olarak 30 yeni bilgisayar alınarak 9 öğrenciye bir bilgisayar sağlanacak
Kütüphaneye kayıtlı periyodik (basılı ve elektronik yayın sayısı)		20719	Beş yılda %20 arttırmak
Yemekhane hizmetlerinden yararlanan öğrenci oranı	Günlük ortalama kullanım/toplam öğrenci sayısı 400/620	%64	İki yılda %80
Sağlık hizmetlerinden yararlanan öğrenci oranı	( Sosyal güvencesi olmayan öğrencilerin sağlık harcamaları Medikososyal tarafından	%43.23	Bu durumun korunması

	karşılanmaktadır)		
Öğrenci Memnuniyeti	ANKET		
Bütçe	2007 yılı bütçemiz	51.009.00 YTL	İki yılda beş katına çıkmak
<b>ASİSTAN BİLGİLERİ</b>			
En düşük TUS puanı	T.puan : 50.942 K.puan : 53.132		Gelecek 10 yılda ilk 10 tıp fakültesi arasına girecek biçimde TUS puanını yükseltmek
İlişigi kesilen asistanların oranı	(ilişigi kesilen asistan sayısı/Toplam asistan sayısı)x100  2007 yılında 1 kişi nakil gitmiştir	0	Bu durumu korumak
İstifa eden asistan	19 kişi istifa etmiştir.	19	Üç yılda en az %40 azaltmak
ISI= uzmanlık programı durumu	İç Hastalıkları Anabilim Dalı	6/6	Üç yılda 6/6
Yandal uzmanlık eğitimi veren bilim dalı sayısı/Toplam bilim dalı sayısı	Çocuk Sağlığı Anabilim Dalı	5/6	
<b>ÖĞRETİM ÜYESİ BİLGİLERİ</b>			
	Profesör 79 Doçent 54 Yrd.Doç. 76 Öğr.Görv.+uzm. 9 <b>Toplam 218</b>		Her anabilim dalının gereksinimi, asistan sayısı gibi göstergeler dikkate alınarak düzenlenmesi
	Yarı zamanlı öğretim üyesi sayısı :	9	2 yıl içinde 0
Öğretim üyesi başına düşen öğrenci sayısı	Öğrenci sayısı / ders veren öğretim üyesi sayısı 627/218	2,87	Bu durumu korumak
Mezuniyet öncesi öğretim üyesi başına düşen yıllık ders yükü	Kuramsal	27	Bu durumu korumak
	Uygulama	26	Bu durumu korumak

Öğretim üyesi başına düşen yayın sayısı	Yayın sayısı (SCI expanded / öğretim üyesi sayısı)	193	5 yılda en az % 25 arttırmak
Eğiticinin eğitimi	Bu konularda eğitim almış öğretim üyesi sayısı/toplam sayı	70/218	% yılda tüm öğretim üyelerinin bu eğitimi almasını sağlamak ve akademik yükseltme kriteri olarak kullanmak
Kütüphanenin haftalık ortalama hizmet süresi (saat)		Günde 9 saat Haftada 45 saat açık	Saat 22' ye kadar açık kalmasını sağlamak
Öğrenci memnuniyet anketi	Ek-1		
Öğretim üyesi memnuniyet anketi	Ek-2		
Asistan memnuniyet anketi	Ek-3		
İdari personel memnuniyet anketi	Ek-4		

**EK-1**  
**KOU TIP FAKÜLTESİ**  
**Öğrenci Memnuniyet Anketi ( 2008 )**

**0** -Hiç katılmıyorum, **1**-Nadiren katılıyorum, **2**-Kısmen katılıyorum, **3**-Büyük oranda katılıyorum, **4**-Tamamen katılıyorum

Aşağıdaki ifadeler sizin durumunuz için ne kadar geçerli?	Katılıyorum  katılmıyorum					
	22	24	33	23	10	8
Edindiğim bilgiler beni meslek hayatına hazırlar	22	24	33	23	10	8
Eğitimin iyileştirilmesi için gerekli bilgisayar, tepegöz, projeksiyon vb. teknolojik kaynaklardan yararlanılır.	47	34	16	7	8	9
Almış olduğum derslerin içerikleri yeterince donanımlıdır	17	22	24	26	19	5
Derslerde işlenen konuları rahatlıkla anlayabiliyorum.	8	37	32	28	15	4
Derslerin işleniş ilgi çekici ve zevklidir.	2	15	28	53	25	23
Derslerin işlenişinde farklı eğitim-öğretim yöntemleri kullanılır.	5	18	19	26	20	21
Eğitim- öğretim çalışmalarının belirlenmesinde bizlerin fikri alınır ve bu doğrultuda iyileştirici uygulamalar yapılır.	12	18	14	10	24	17
Derslerin teorik ve pratik dağılımı dengelidir.	22	17	20	15	15	26
Derslerde yeterli dinlenme araları verilir	19	29	23	21	18	11
Derslerin ara sınav sayıları yeterlidir.	35	18	24	10	12	9
Öğretim üyesi tarafından hazırlanan ders notlarına rahatlıkla ulaşılır.	23	18	15	18	12	14
Derslerde verilen ödevler gelişimime katkı sağlar.	9	15	33	25	13	17
Sınav soruları ve yapılan değerlendirmeler başarımızı ölçecek niteliktedir.	10	13	28	23	23	23
Sınavlar ve sınav sonuçları ile ilgili itirazlarımız gerektiği biçimde değerlendirilir	14	21	22	21	18	24
Öğretim elemanları görevlerini severek ve içtenlikle yapar.	7	24	21	33	14	10
Öğretim elemanları derslerine önem verir ve iyi hazırlanır.	10	17	39	25	15	7
Öğretim elemanları derslerine düzenli olarak zamanında gelir ve bitirir.	20	22	24	26	12	6
Öğretim elemanları kendi konu alanlarına hakimdir 18	10	26	29	23	7	4

18Öğretim elemanları alanlarındaki yenilikleri ve gelişmeleri bizlerle paylaşıyor.	16	28	23	26	10	7
Öğretim elemanları sınav ve ödevleri objektif olarak değerlendirir.	19	25	33	18	10	15
Sınıf mevcudu uygundur.	14	17	13	17	16	41
Bölüm kütüphanesinden yararlanabiliyorum.	33	26	22	8	16	11
Laboratuvarlarda yeterli araç ve gereç bulunur.	10	20	26	27	18	18
Teorik dersleri destekleyecek kadar yeterli pratik uygulama yapılır.	12	12	21	26	17	28
Laboratuvar ve pratik uygulamalarında öğretim elemanları bizlerle yeterli ölçüde ilgilenir.	14	20	33	24	21	7
Uygulamalar ve pratikler öğretim elemanları tarafından uygulama öncesinde yeterince açıklanır.	9	24	32	25	13	4
Mesleğim ile ilgili çalışma alanları hakkında yeterli rehberlik alabiliyorum.	7	13	21	15	23	24
Danışmanım akademik durumumu takip edip gereken uyarılarda bulunur.	7	12	15	17	20	48
Danışmanlık sistemini faydalı ve gerekli buluyorum.	20		19	17	15	28
Her türlü sorunumda danışmanıma kolayca ulaşıyorum.	12	11	15	21	17	34
Bizleri ilgilendiren önemli konular ve gelişmeler (iş ilanları,sempozyum, toplantı duyuruları) hakkında bilgi verilir.	11	8	28	28	18	27
Öğrenci işlerinden yeterli rehberlik alabiliyorum.	7	5	13	13	26	53
Öğrenci ile ilgili duyurularda rahatlıkla ulaşabiliyorum (duyuru panoları, web sayfaları gibi).	15	12	15	27	23	20
Öğretim elemanlarına ihtiyaç duyduğumda rahatlıkla ulaşabiliyorum.	16	22	32	35	6	7
Öğretim elemanları ile rahat iletişim kurabiliyorum.	18	34	23	20	12	9
Öğrenci temsilcileri bizleri gerektiği şekilde temsil eder.	11	17	29	22	18	24
Öğrenciler ile ilgili alınan kararlarda görüşlerimiz alınır.	7	15	16	28	15	38
Fakülte yönetimi ve Öğretim Üyeleriyle bizler arasındaki ilişki saygı, güven ve işbirliğine dayanır. 38	19	29	26	25	13	6
Bizler için fırsat eşitliğine önem verilir (öğrenci temsilcilerinin seçimi, sınıf içi sorumluluklar).	19	33	27	14	14	14

Fakültem motivasyonumuzu artırmak için gerekli desteği sağlar.	4	15	23	23	11	26
Öğrenciler arasında güçlü bir birlik vardır.	11	16	16	30	20	28
Sosyal faaliyetlerimizin gerçekleştirilmesini sağlayıcı fırsatlar vardır.	6	5	15	24	22	46
Üniversitedeki sosyal ve kültürel tesisler yeterlidir.	6	5	16	22	22	50
Üniversitenin sosyal ve kültürel tesislerinden faydalanıyorum (spor salonu,kütüphane vb.).	5	7	8	29	18	49
Sınıfta görüş ve önerilerimi rahatlıkla dile getirebiliyorum.	12	32	17	22	11	16
Kulüp çalışmaları, sosyal ve spor etkinliklerine teşvik ediliyoruz.	7	10	14	18	24	43
Sınıfta rahatlıkla oturabiliyor, dersleri rahatlıkla izleyebiliyorum	19	20	19	19	19	23
Derslikleri ders izleme açısından yeterli buluyorum (aydınlatma, ısı,havalandırma vb.).	9	12	23	17	21	25
Dersliklerin masa, sandalye, sıra vb. eşyalarının rahat ve kullanıma uygun olduğunu düşünüyorum.	8	21	22	15	22	32
Dersliklerin yeterince temiz olduğunu düşünüyorum.	18	33	21	10	17	14
Laboratuvarların yeterince temiz olduğunu düşünüyorum.	17	37	27	23	11	6
Tuvalet ve lavaboların hijyenik koşullarının yeterli olduğunu düşünüyorum.	7	18	27	16	16	32
Tuvalet sayısının yeteli olduğunu düşünüyorum.	13	19	23	14	14	24
Derslik, tuvalet, koridor gibi ortak kullanım alanlarının öğrenciler tarafından temiz ve uygun kullanıldığını düşünüyorum.	9	20	19	29	16	19
Okulda yeterli güvenlik önlemlerinin alındığını düşünüyorum.	7	25	22	16	12	13
Soyunma dolaplarının ihtiyaçlarımızı karşıladığını düşünüyorum.	9	10	5	9	17	55
KOÜ Tıp Fakültesini Üniversite sınavına girecek olanlara tavsiye ediyorum	38	30	18	15	5	10
KOÜ Tıp Fakültesinde öğrenci olmakla gurur duyuyorum	37	30	18	13	10	3

**KOU TIP FAKÜLTESİ**  
**AKADEMİK PERSONEL MEMNUNİYET ANKETİ (Nisan 2008)**

\*Akademik Personel Memnuniyet Anketini 48 kişi doldurmuştur.

Yönetim ve Örgütlenme	<u>önemli bulma derecesi</u>						<u>memnuniyet derecesi</u>					
	1	2	3	4	5	Fikri yok	1	2	3	4	5	Fikri yok
1. Fakültemizin kurumsallaşmış olması			1	6	38	3	1	9	16	17	5	
2. Fakülte yönetimince alınan kararlara öğretim üyelerinin katılımının sağlanması		1	1	9	34	3	3	9	15	17	3	1
3. Fakültemizde üst ve alt kademeler arasında sorunların tartışılma olanakları, geribildirim süreçlerinin bulunması			2	6	37	3	2	6	19	16	4	1
4. Fikir ve düşüncelerin özgürce açıklanması			1	5	39	3	5	2	17	12	11	1
5. Fakülte Kurulu kararlarının şeffaf, hesap vermeye açık olması	1			5	39	3	5	4	6	22	8	3
6. İdari görevlere seçilme/atama ölçütleri	1		2	12	29	4	8	4	14	12	7	3
7. Fakültemiz akademik yükseltme ölçütleri				7	37	4	1	3	8	25	9	2
8. Fakültemiz akademik kadrolara atanmada mesleki yeterliğin göz önünde bulundurulması			2	5	37	4	3	6	12	18	6	3
9. Öğretim elemanlarının iş ve görev tanımlarının açıkça yapılması			3	5	36	4	4	5	22	11	4	2
10. Öğretim elemanlarınca yapılan işlerin yetki ve sorumluluklarının dengeli olması			1	9	33	5	1	8	21	10	5	2
11. Fakültemiz akademik kadro sayısı			1	11	32	4	2	3	14	17	10	2
12. İdari ve destek personelinin sayısı				12	32	4	4	14	15	12	1	2
13. Üniversitemizdeki idari ve destek personelinin kalitesi			1	6	37	4		11	15	17	2	3

önemli bulma derecesi

memnuniyet derecesi

**EĞİTİM**

1	2	3	4	5	yok	1	2	3	4	5	yok
---	---	---	---	---	-----	---	---	---	---	---	-----

14. Fakültemize kayıt olan öğrenci niteliği			2	15	28	3		1	8	20	15	3	1
15. Eğitim programlarımızda ders içeriklerinin ve sayılarının saptanmasıyla ilgili ölçütler	1			12	32	3		4	4	17	17	5	1
16. Fakültemiz öğretim elemanlarının akademik yeterlikleri			1	4	39	4		1	8	10	19	7	3
17. Öğretim elemanlarına kendini geliştirme olanaklarının sağlanması				7	38	3		4	4	13	18	8	1
18. Öğretim elemanı-öğrenci iletişimi			2	13	30	3		1	4	15	21	6	1
19. Öğretim elemanları arasındaki işbirliği				12	32	4		4	13	16	5	8	2
20. Öğretim etkinliklerine ayrılan zamanın/ders yükünün uygunluğu			2	14	29	3		2	6	13	16	9	1
21. Fakültemiz öğrenci işleri hizmetleri		1		13	28	6			4	11	19	8	6

**önemli bulma  
derecesi**

**memnuniyet  
derecesi**

**ARAŞTIRMA**

	önemli bulma derecesi						memnuniyet derecesi						
	1	2	3	4	5	Fikri yok	1	2	3	4	5	Fikri yok	
22. Disiplinlerarası çalışmaların yapılması				12	33	3		1	14	16	13	3	1
23. Yapılan araştırmaların kalitesi	2			8	35	3			7	23	13	3	2
24. Araştırma ve yayın yapmaya yeterli zaman ayırabilme olanağının bulunması			1	13	31	3		4	7	19	14	3	1
25. Fakültemizce desteklenecek öncelikli araştırma alanlarının belirlenmiş olması		1	1	13	28	5		7	12	15	8	3	3
26. Araştırma için yeterli parasal desteğin sağlanması		1	2	5	37	3		4	12	13	13	4	2
27. Araştırma yapanları ödüllendirici sistemin bulunması	1	2	3	8	31	3		8	8	16	10	4	2
28. Araştırma için internetten sağlanan veri tabanları				4	41	3				3	22	22	1
29. Araştırma laboratuvarları				8	36	4		3	3	19	11	10	2
30. Araştırma laboratuvar teknisyenlerinin yeterliliği	1	1		12	30	4		9	3	16	9	7	4
31. Kitap alımı ve dergi abonelikleri		1	3	12	28	4		1	7	16	14	8	2
32. KOÜ Bilimsel Araştırma Projeleri (BAP) fonunun yeterliliği		1	1	10	31	5		3	7	12	19	4	3



33. BAP değerlendirme ölçütleri			1	12	26	9			4	3	7	21	4	9
34. Yurtiçi bilimsel toplantı ve kongrelere katılım için parasal destek	1		3	10	29	5			13	6	11	6	5	7
35. Yurtdışı bilimsel toplantı ve kongrelere katılım için parasal destek	1		1	8	33	5			12	10	9	6	5	6
36. Araştırma ekiplerinin oluşturulması, destek insangücü (teknisyen, sekretery vb) sağlanmasındaki kolaylıklar/destekler	1	1	2	7	33	4			14	7	13	8	3	3

**önemli bulma  
derecesi**

**memnuniyet  
derecesi**

**ALTYAPI**

	önemli bulma derecesi						memnuniyet derecesi							
	1	2	3	4	5	Fikri yok	1	2	3	4	5	Fikri yok		
37. Dinlenme ve spor tesisleri	1		1	20	22	4			14	15	10	5	2	2
38. Kültür ve sanat hizmetleri			2	18	24	4			5	12	18	7	4	2
39. Güvenlik hizmetleri		1	1	16	25	5			9	13	16	6	4	
40. Bilgisayar, yazıcı vb. araç-gereçler	1			7	37	3			2	9	8	16	12	1
41. İnternet hizmetleri				2	43	3			1	2	14	29	1	
42. Bilgi-işlem hizmetleri				5	40	3			6	10	15	16	1	
43. Kütüphane ve dökümantasyon hizmetleri		1	1	4	37	5			3	9	23	10	3	
44. Hukuk destek hizmetleri			2	17	23	6			5	10	10	7	5	1
45. Ofis//odaların fiziksel koşulları		2	1	14	27	4			5	10	5	18	8	2
46. Yapım-onarım hizmetleri	1			16	26	5			1	7	16	10	9	5
47. Dersliklerin yeterliliği		1		8	35	4			7	8	17	12	3	1
48. Kongre-toplantı salonları/mekanları			2	12	31	3			3	3	17	24	1	
49. Yemekhane/kafeterya hizmetleri				20	25	3			6	11	10	15	5	1
50. Kantin hizmetleri				22	23	3			14	17	10	4	2	1
51. Sekreterlik hizmetleri	1		1	13	30	3			9	16	11	7	4	1

52. Temizlik hizmetleri			2	8	35	3			2	8	16	10	11	1
53. Otopark alanı		1	2	17	25	3			3	2	9	21	12	1
54. Fotokopi hizmetleri	1	1	4	19	19	4			1	6	17	16	6	2

**önemli bulma derecesi**

**memnuniyet derecesi**

**PARASAL OLANAKLAR**

	1	2	3	4	5	yok		1	2	3	4	5	yok
55. Maaşlar	1			4	40	3		15	9	12	8	2	1
56. Döner sermaye			1	6	38	3		13	10	11	8	3	2
57. Doğrudan gelir getirici hizmetler karşılığı			3	11	26	8		10	7	10	8	4	9
58. Yurtdışı yayın desteği/ödemeleri	2	1	2	5	32	6		16	6	8	6	4	8
59. Döner sermaye gelirlerinin gereksinimler doğrultusunda etkili kullanılması			2	6	35	5		5	6	14	13	4	5

**önemli bulma derecesi**

**memnuniyet derecesi**

**İLİŞKİLER VE KONUM**

	1	2	3	4	5	Fikri yok		1	2	3	4	5	Fikri yok
60. Fakülte içindeki iletişim, işbirliği ve dayanışma			1	8	36	3		3	8	21	10	5	1
61. Diğer tıp fakülteleri ile olan ilişkiler		1	4	11	28	4		2	6	18	11	4	7
62. Sivil toplum kuruluşları ile olan ilişkiler			4	12	26	6		3	9	18	6	6	6
63. KOÜ Tıp Fakültesi'nin Türkiye'deki diğer tıp fakülteleri içinde saygın bir konumda olması		1	2	4	38	3		8	12	22	5	1	
64. Fakültemizin yenileşme ve değişme çabaları			1	5	39	3		3	4	23	17	1	

**önemli bulma derecesi**

**memnuniyet derecesi**

**İŞ DOYUMU**

	1	2	3	4	5	Fikri yok		1	2	3	4	5	Fikri yok
65. Yaptığım çalışmalar sonucunda, gerçek bir iş başarıma duygusuna ulaşmak			2	4	39	3		1	5	10	19	11	1

66. İşimi severek yapmış olmam				2	43	3			2	10	13	22	1
67. İşimin, en iyi yapabileceğim şeyleri yapma fırsatı vermesi			2	8	35	3		3	7	7	19	11	1
68. İşimin, yaptıklarımın maddi ve manevi karşılığını almaya olanak tanınması			1	2	41	4		4	6	21	8	6	2

<b>KOÜ Tıp Fakültesi öğretim üyesi olmaktan dolayı memnuniyet dereceniz</b>	<b>1</b>	<b>2</b>	<b>3</b>	<b>4</b>	<b>5</b>
		1	8	23	16

**EK-3**  
**KOU TIP FAKÜLTESİ**  
**Asistan Memnuniyet Anketi ( Mart 2008 )**

0 -Hiç katılmıyorum, 1-Nadiren katılıyorum, 2-Kısmen katılıyorum, 3-Büyük oranda katılıyorum, 4-Tamamen katılıyorum

Aşağıdaki ifadeler sizin durumunuz için ne kadar geçerli?	Hiç geçerli değil  Tamamen geçerli					
	1	2	3	4	5	6
Anabilim Dalımda uzmanlık eğitiminin pratik bölümü yeterli	1	6	9	11	10	7
Anabilim Dalımda uzmanlık eğitiminin teorik bölümü yeterli	3	12	14	6	9	
Teorik eğitimle ilgili faaliyetler düzenli yapılıyor	3	8	10	10	7	3
Bölümdeki kıdemli asistanlar bana bilgi veriyor ve yardımcı oluyor	2	4	4	8	15	7
Mesleki sorularıma hocalarımdan yeterli yanıt alabiliyorum	1	3	8	11	16	6
Görevlerimin büyük bölümü eğitime katkıda bulunmayan tıbbi rutin işlerdir		2	4	8	7	22
Yaptığım işlerin büyük bölümü kırtasiye/sekreteryaya	2	2	5	5	12	17
Uzmanlık eğitimimi zaman ve içerik olarak düşündüğüm gibi tamamlayabileceğim	1	5	9	12	10	6
Uzman olduğumda tez dışı en az bir tane yayınlanmış makalem olacak	6	3	7	8	11	7
Fakültemizde çalışma düzeni sistemlidir	9	10	10	10	4	
Anabilim Dalımda çalışma sistemi düzenlidir	3	7	12	9	10	3
Fakültemizde sekreterlik hizmetleri yeterlidir	8	14	6	7	6	2
Fakültenin sağladığı bilişim olanaklarından memnunum ( internet, telefon,yazılımlar,bilgisayarlar, vb.)	2	10	4	7	16	5
Fakültenin sağladığı sosyal olanaklardan memnunum ( tiyatro, sinema, konser, vb. )	12	13	9	7		3
Fakültenin sağladığı spor olanakları yeterlidir	18	15	4	4		2
Fakültenin kantin hizmetleri yeterlidir	39	3	1			1
Kantin fiyatları uygundur	37	4	3			

Yemekhane hizmetleri yeterlidir	35	4	4			
Yemekhane fiyatları uygundur	31	4	5	2	1	1
Fakültenin sağladığı araştırma olanaklarından memnunum ( fonlar, projeler, burslar, laboratuvarlar, kütüphane, e-veritabanları, vb.)	2	14	10	9	2	4
Fakültenin idari hizmetlerinden memnunum (süreçler, prosedürler, vb.)	9	12	11	8	2	2
Özlük haklarıma saygı gösteriliyor	8	12	15	5	4	
Araştırma Görevlisi olarak aldığım maddi gelirden ( maaş+ek gelirden) memnunum	25	13	4	2		1
Bu kurumda kadın asistanlar erkeklerden daha zor koşullarda çalışıyor	15	6	2	10	6	1
Asistanlık sürecinde evli olmak çalışmalarını zorlaştırıyor	9	2	3	7	11	8
Gerektiğinde Fakültenin diğer çalışanlarıyla işbirliği kurmakta sıkıntı çekmiyorum	3	5	12	9	7	7
Gerektiğinde bölümümün diğer çalışanlarıyla işbirliği kurmakta sıkıntı çekmiyorum	2	6	7	10	8	9
Fakülte içi ilişkilerden ve sosyal ortamdaki memnunum	3	7	17	10	5	1
Bölüm içi ilişkilerden ve sosyal ortamdaki memnunum	3	7	8	9	10	6
Araştırma Görevlilerinin Fakülte Yönetimine katılımı yeterli düzeydedir	11	13	10	4	1	2
Araştırma Görevlilerinin Bölüm yönetimine katılımı yeterli düzeydedir	9	18	9	6	2	1
Genel olarak Fakültemde çalışmayı seviyorum	4	8	14	7	7	7
Genel olarak Fakülte yönetiminden memnunum (kararlar, Eylemler, vb.)	9	12	13	4	5	1
Genel olarak bölüm Yönetiminden memnunum ( kararlar, eylemler, vb.)	7	3	14	8	5	3

**EK-4**  
**KOU TIP FAKÜLTESİ**  
**İDARİ PERSONEL MEMNUNİYET ANKETİ (Nisan 2008)**

**ANKETE CEVAP VEREN TOPLAM 17 kişi**

	Kesinlikle katılmıyorum	Katılmıyorum	Kararsızım	Katılıyorum	Kesinlikle katılıyorum
Yönetim ile çalışanlar arasında iyi bir uyum/işbirliği vardır.		3	5	8	1
Fakültemizde eşit/adil bir görev dağılımı yapılmıştır.		3	5	9	
Yeterlik düzeyime uygun görevler verilmiştir.	1		6	9	1
Görevimle ilgili görüş ve düşüncelerim dikkate alınır.	1		4	12	
Görevimle ilgili alınacak araç-gereç için düşüncelerim sorulmaktadır.	1	3	4	8	1
Birim içinde yapılan çalışmalar her zaman takdir görür.	1	3	6	7	1
Birim çalışanları çalışma saatlerine uymaktadır.		2	6	7	2
Birim çalışanları işleri zamanında yapmaktadırlar		2	7	6	2
Sıcak ve güvenilir bir çalışma ortamı sağlanmıştır.		3	5	5	1
İdari birimlerin fiziki ortamları (çalışma ofisleri, yemekhaneler vb.) yeterlidir	1	6	5	6	1
Görev yaptığım birim özlük haklarımı korur.	2		8	8	1
Görev yaptığım birim yasal haklarımı (yıllık izin, mazeret izni, rapor, vb.) kullanmama imkan tanır.			4	9	4
Servis araçlarından yeterince faydalanabiliyorum.		1	2	11	3
Çalışanlar için yeterli düzeyde sosyal faaliyetler (yemekler, kutlamalar, piknikler...) düzenlenmektedir.	6	7	1	2	
Çalışanlara kreş, misafirhane, tatil tesis gibi ek/sosyal imkanlar sağlanmaktadır.	4	6	3	3	
Akademik personel idari personele karşı daima güler yüzlüdür.	1	1	6	8	1
Çalışma arkadaşlarım ile ilişkilerim ve iletişimimden memnunum.	1		6	9	1
Aldığım ücret tatmin edicidir. ( maaş, döner sermaye, fazla mesai vb.)	8	3	4	2	

	Düşük	Orta	Yüksek
Tıp Fakültesinde idari personel olarak çalışmaktan elde ettiğiniz iş doyum düzeyiniz nedir?	2	7	7